

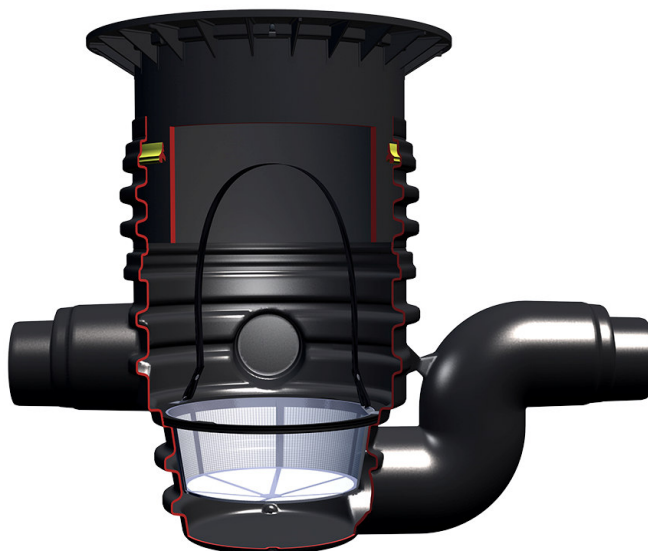
Notice d'installation et d'entretien

Filtre DRAINSTAR BAT

Filtre DRAINSTAR BAT P
Passage piétons
N° art: JE181 005

Filtre DRAINSTAR BAT V
Passage véhicules 2.2T
N° art: JE181 006

Filtre DRAINSTAR BAT C
Passage camion
N° art: JE181 007



Afin de garantir le bon fonctionnement et la longévité de votre installation, il est important de respecter scrupuleusement les instructions de mise en place du fabricant. Tout manquement à ces règles annulera systématiquement la garantie. Lisez également toutes les notices des autres éléments fournis par la société Abidex SA. Vous trouverez les notices de montage jointes dans l'emballage.

Avant de positionner le filtre dans la fouille, il est important de vérifier que celui-ci n'a pas été endommagé.

L'installation doit être effectuée par un installateur professionnel.

Sommaire

1.	GENERALITES	2
2.	TRANSPORT ET STOCKAGE	2
2.1	Transport	2
2.2	Stockage	2
3.	INSTALLATION	3
3.1	Filtre DRAINSTAR BAT P passage piétons	3
3.2	Filtre DRAINSTAR BAT V passage véhicules	3
3.3	Filtre DRAINSTAR BAT C passage camions	3
4.	DONNEES TECHNIQUES	4
5.	INSTALLATION ET MONTAGE	5
5.1	Fouille	5
5.2	Ajustement du filtre DRAINSTAR BAT	5
5.3	Mise en place et raccordements	6
5.4	Remblaiement	6
5.5	Montage de la rehausse télescopique	6
6.	VERIFICATION ET ENTRETIEN	8

1. Généralités

Les règles de sécurité doivent impérativement être respectées lors de l'installation du système.

Les instructions d'installation, de montage, d'entretien et de réparation indiquées ci-après doivent être scrupuleusement respectées.

Durant toute intervention sur le filtre ou les accessoires, l'installation complète doit être mise hors service.

En dehors de l'entretien, le couvercle du filtre doit impérativement être verrouillé. Pour des raisons de sécurité, vérifiez régulièrement le bon positionnement du couvercle du filtre. Seuls les couvercles Abidex SA doivent être utilisés.

La société Abidex SA vous propose une large gamme d'accessoires complémentaires et décline toute responsabilité en cas d'utilisation d'article non compatible pouvant nuire au bon fonctionnement de votre installation avec le système.

2. Transport et stockage

2.1 Transport

Durant le transport, les filtres doivent être sécurisés afin de ne pas être endommagés et ne pas glisser ou tomber du camion. Si les filtres sont arrimés avec des sangles, il faut s'assurer que celles-ci n'ont pas endommagé les filtres.

Manipuler avec précaution et éviter tout choc. En aucun cas les filtres ne doivent être roulés ou traînés sur le sol.

2.2 Stockage

Le stockage des filtres doit se faire sur un sol adapté, plat et sans objet pointu. Durant le stockage veiller à ce qu'aucun élément extérieur ou environnemental n'endommage les filtres.

3. Installation

3.1 Filtre DRAINSTAR BAT P passage piétons

- Aucun passage véhicule sur le filtre avec une rehausse télescopique verte et un couvercle PE vert.
- Charge maximum autorisée à court terme du couvercle PE: 150 kg; à long terme: 50 kg.
- Profondeur maximale d'installation (fond de filtre) = 3100 mm.
- Convient aux surfaces de toiture avec raccordement en DN 200 = 1200 m² et DN 250 = 2000 m².

3.2 Filtre DRAINSTAR BAT C passage véhicules 2.2T

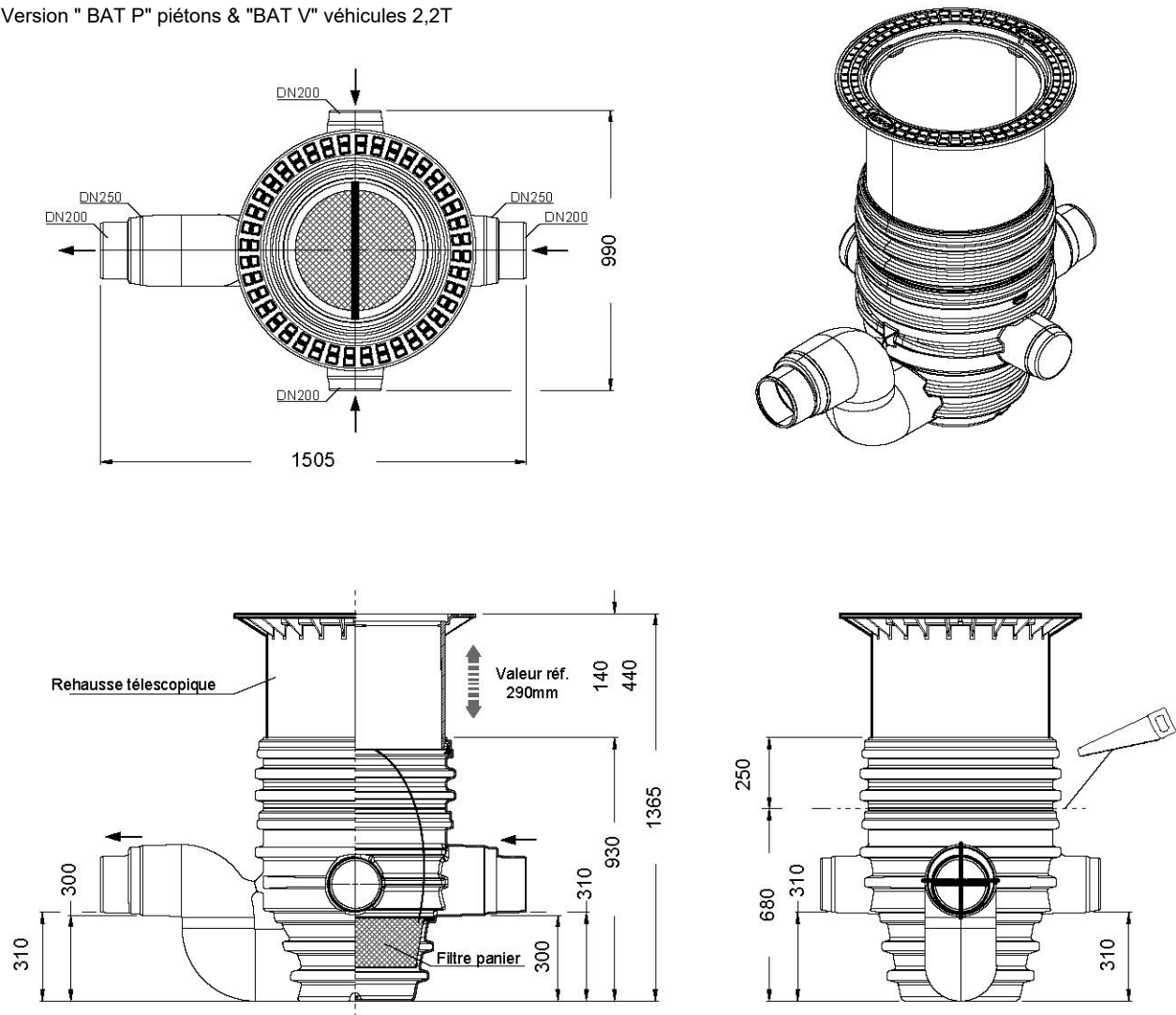
- Passage véhicules avec rehausse télescopique pour couvercle fonte (classe B) selon DIN EN 124 (voir 5.5.2).
- Hauteur de remblai minimum au-dessus du tuyau d'entrée = 450 mm.
- Profondeur maximale d'installation (fond de filtre) = 2600 mm.
- Convient aux surfaces de toiture avec raccordement en DN 200 = 1200 m² et DN 250 = 2000 m².

3.3 Filtre DRAINSTAR BAT V passage camion

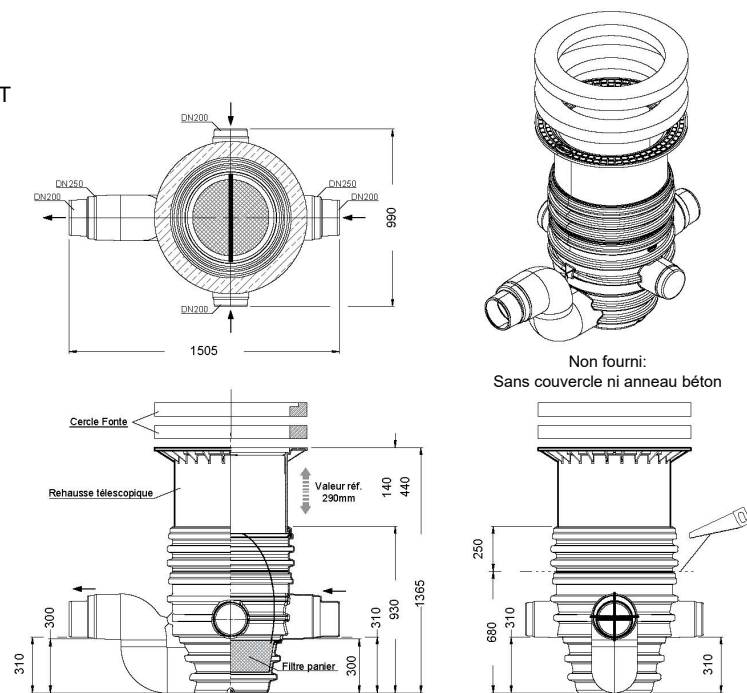
- Passage camions avec rehausse télescopique avec couvercle fonte (classe D) selon DIN EN 124 (voir 5.5.3).
- Hauteur de remblai minimum au-dessus du tuyau d'entrée = 450 mm.
- Profondeur maximale d'installation (fond de filtre): 2600 mm.
- Convient aux surfaces de toiture avec raccordement en DN 200 = 1200 m² et DN 250 = 2000 m².

4. Données techniques

Version "BAT P" piétons & "BAT V" véhicules 2,2T



Version "BAT C" camions 8T



5. Installation et montage

5.1 Fouille

La fouille doit avoir des dimensions suffisantes pour permettre une bonne mise en place du filtre. Prévoir un minimum de 300 mm autour du filtre.

Ne pas placer le filtre en pied d'une pente ou d'un talus. La pression exercée par la terre pour les écoulements d'eau à cet endroit peut endommager le filtre.

Le terrain doit être plan et doit avoir une résistance à la charge du filtre

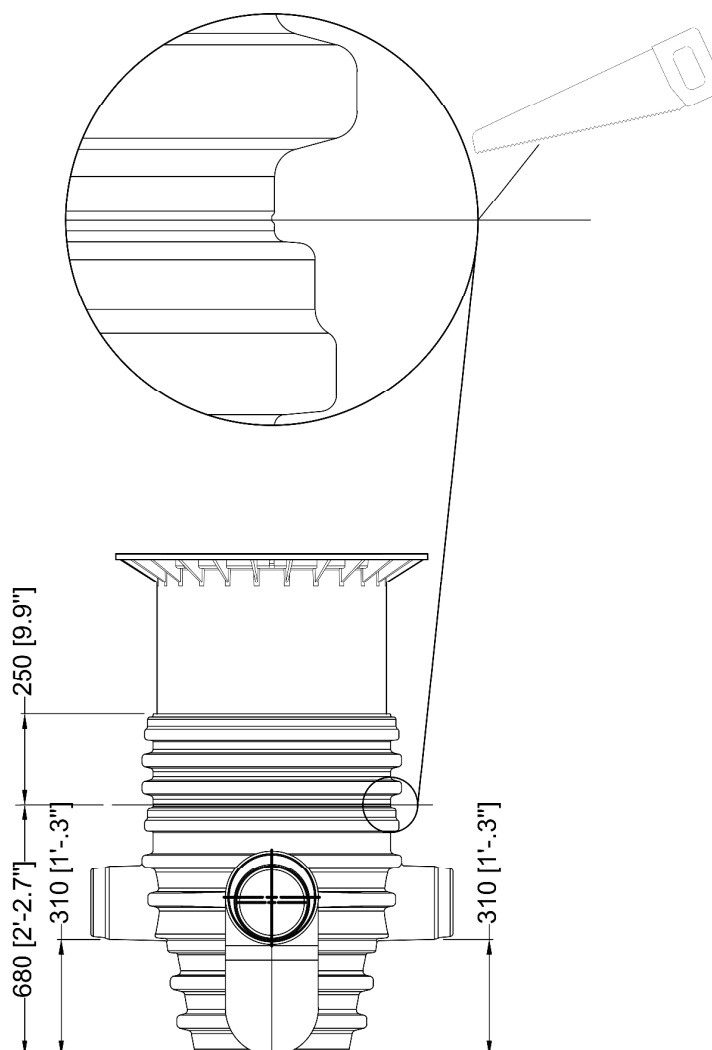
La profondeur de la fouille doit être calculée de manière à ne pas dépasser la hauteur de recouvrement.

Mettre en place un lit de gravier rond compacté (granulométrie max. 8/16 ou approchant, épais d'au moins 100 mm) .

Important: Pour une utilisation tout au long de l'année, le filtre et les accessoires doivent être installés en hors-gel.

5.2 Ajustement du filtre DRAINSTAR BAT

Le filtre est ajustable suivant la profondeur de l'installation.



5. Installation et montage

5.3 Mise en place et raccordements

Mettre le filtre en place dans la fouille et raccorder le aux les tuyaux PVC. Ces tuyaux PVC doivent être posés avec une pente de minimum 1 % et sans déformation.

Attention: Ø arrivée = Ø évacuation.

5.4 Remblaiement

Placez sans chocs, le filtre horizontalement dans la fouille.

Vérifier le positionnement horizontal du filtre avant et pendant le remblaiement. Remblayez avec du gravier rond 8/16 ou approchant sur environ 300 mm autour du filtre, par couches successives de 300 mm maximum, puis tassez avec une petite compacteuse manuelle. Veillez à ne pas endommager le corps du filtre. Compacter manuellement le remblai autour de la rehausse télescopique de sorte qu'aucune pression extérieure ne modifie son positionnement et pour éviter le transfert de charges sur le filtre. Pour les passages véhicules et camions, tenez compte du point 5.5.2 et/ou 5.5.3. Positionnez et verrouillez le couvercle de manière à rendre impossible toute ouverture par des enfants.

5.5 Montage de la rehausse télescopique

La rehausse télescopique permet un ajustement facile et précis du filtre par rapport au niveau du sol. Vérifier que le manchon d'arrivée ne soit pas partiellement ou entièrement obstrué par la rehausse. Découpez la rehausse télescopique par le bas si nécessaire.

Avant de positionner la rehausse télescopique, insérez le joint d'étanchéité dans la rainure du corps du filtre. Enduisez ensuite généreusement le joint et la rehausse télescopique avec la graisse fournie (ne pas utiliser de lubrifiant à base d'huile minérale).

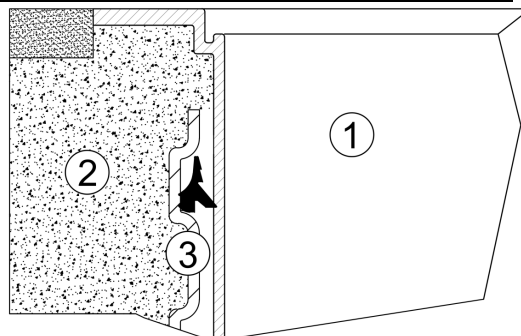
Attention: Ne laisser pas sécher la graisse blanche, le positionnement de la rehausse sera plus difficile et le joint risque de se déloger de la rainure et l'étanchéité ne sera plus garantie. Avant le remblaiement, vérifiez le bon positionnement du joint dans la rainure.

5. Installation et montage

5.5.1 Rehausse télescopique – passage piétons

Afin de ne pas reporter une charge extérieure sur le filtre, remblayez le pourtour de la rehausse télescopique ① (couleur: vert) avec du gravier rond ② (granulométrie maxi. 8/16 ou approchant) et compactez régulièrement. Veillez à ne pas endommager ni le corps de filtre ni la rehausse télescopique.

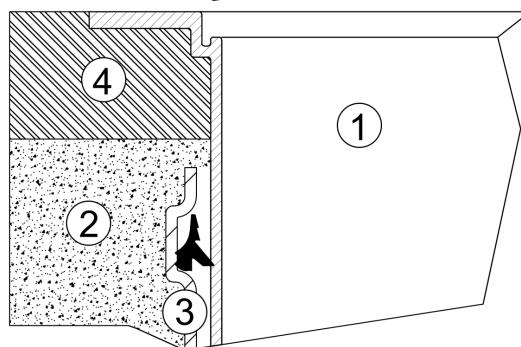
Important: Posez le couvercle et verrouiller solidement de manière à rendre impossible toute ouverture par des enfants.



5.5.2 Rehausse télescopique – passage véhicules (classe B, jusqu'à 2,2 t)

Dans le cas d'un passage véhicules, scellez la rehausse télescopique ① (couleur anthracite) avec une dalle de maintien en béton maigre ④ (classe de charge B25 = 250 kg/m²). La couche de béton doit être au moins 300 mm de large et 200 mm de haut pour éviter tout transfert de charge sur le corps de filtre ③.

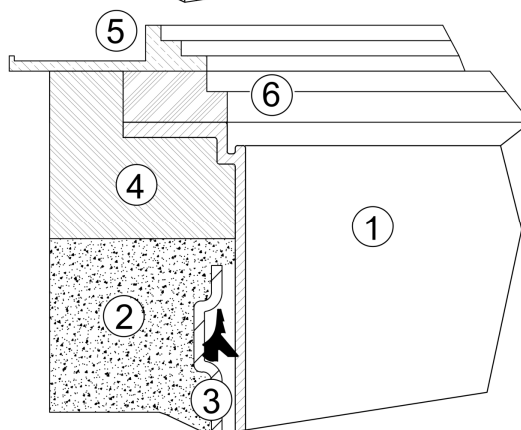
Attention: Uniquement avec couvercle fonte (classe B).



5.5.3 Rehausse télescopique passage camions (classe D, jusqu'à 40 t)

Dans le cas d'un passage camions, la rehausse télescopique ① (couleur: anthracite) est montée comme indiqué au point 5.5.2 ci-dessus. Ensuite, il faut installer un cadre fonte (non fourni) ⑤ ou un anneau et couvercle béton (non fournis) ⑥. Le cadre fonte doit avoir une surface d'appui d'env. 1 m² pour éviter tout transfert de charge le corps du filtre ③.

Attention: Uniquement avec couvercle fonte de la classe D.



6. Vérification et entretien

L'étanchéité, la propreté et la stabilité du filtre doivent être vérifiées environ tous les trois mois. L'entretien de l'ensemble de l'installation doit être effectué environ tous les cinq ans. Tous les accessoires doivent être vérifiés et nettoyés.

Procéder comme indiqué ci-après:

- Enlever les résidus résistants avec une brosse souple.
- Nettoyer les parois et les accessoires avec de l'eau.
- Enlever entièrement les dépôts du filtre et/ou du panier filtrant.
- Vérifier le bon positionnement des accessoires.

Attention: lors de toute opération de maintenance, vérifiez l'écoulement de l'eau et rincez si nécessaire!